

Notre Plessis

Présentation du
nouveau conseil municipal p3

NOUVELLES DE
LA VILLE p3

PRÉSENTATION DU
BUDGET 2022 p4

BIBLIOTHÈQUE p5

ACTIVITÉS
DE LA VILLE p11

VIE CITOYENNE p13

DÉVELOPPEMENT
DURABLE p16

plessisville.quebec



Plessisville
À BRAS OUVERTS!



MOT DU MAIRE

Encore une fois,
je vous souhaite
une excellente
année 2022,
à la hauteur de
vos ambitions!

Nouvelle année, nouveaux projets, nouveaux défis!

Tout d'abord, permettez-moi de vous souhaiter une excellente année 2022 à la hauteur de vos attentes, remplie de défis stimulants, de belles réalisations, mais surtout de moments de bonheur.

Je désire également vous remercier pour la confiance que vous m'avez accordée lors des dernières élections en me nommant maire de la Ville pour les 4 prochaines années. Sachez que je mettrai tous les efforts nécessaires, en compagnie des membres de mon conseil, pour développer Plessisville et vous offrir une qualité de vie exceptionnelle.

Je profite de ce premier bulletin municipal de l'année 2022 pour faire un survol des grands projets qui seront réalisés en cours d'année.

Commençons avec la réfection et le pavage des rues Dupuis et Saint-Pierre et de l'avenue Saint-Édouard entre la route 116 et la rue Saint-Calixte ainsi que le développement des avenues André-Proulx et Odette-Jacob-Doyon dans le secteur résidentiel La Samare. Nous procéderons également à la refonte complète de notre site Internet et créerons des capsules informatives visant l'adaptation aux changements climatiques. L'installation d'une nouvelle rampe pour personnes à mobilité réduite à la bibliothèque et l'essai d'un projet-pilote avec les cadets de la Sûreté du Québec pour la saison estivale seront également réalisés en 2022.

Une réflexion stratégique sera aussi entamée quant à l'avenir de la rue Vallée, car cette dernière sera possiblement refaite en 2023.

De plus, nous adapterons, encore cette année, nos événements selon les règles sanitaires émises par le gouvernement. Il est important pour nous de vous offrir un milieu de vie dynamique malgré la pandémie. Surveillez nos diverses plateformes de communication pour connaître les dates et les activités que vous réserve la vie citoyenne.

Par ailleurs, le conseil se penchera au cours des prochains mois sur divers enjeux importants auxquels nous devons faire face tout comme l'ensemble des villes du Québec. Différentes stratégies seront réfléchies et mises en application pour contrer le manque de main-d'œuvre et pour augmenter l'offre de logements et les places en garderie sur notre territoire.

En terminant, je vous invite à communiquer avec moi pour tout commentaire, question ou suggestion concernant notre ville. Vous pouvez le faire en appelant à l'hôtel de ville ou en m'envoyant un courriel à maire@plessisville.quebec. Il me fera plaisir de vous lire et de vous répondre.

Pierre Fortier, maire

Hôtel de ville

1700, rue Saint-Calixte
Plessisville (Québec) G6L 1R3
Tél. : 819 362-3284
Télec. : 819 362-6421
www.plessisville.quebec
info@plessisville.quebec

Heures d'ouverture

Octobre à avril : Lundi au vendredi
de 9 h à 12 h et de 13 h à 16 h 30

Horaire estival : de la 1^{re} semaine de
mai à la 1^{re} semaine d'octobre, l'hôtel
de ville ferme à 12 h le vendredi.

Service de la vie citoyenne et amphithéâtre Léo-Paul-Boutin

1051, rue Saint-Jean
Plessisville (Québec) G6L 1E1
Tél. : 819 362-6655
Télec. : 819 362-6421

Heures d'ouverture

Horaire variable selon les activités.
Téléphonez ou consultez le site
Internet de la Ville.

Bibliothèque Linette-Jutras-Laperle

1800, rue Saint-Calixte
Plessisville (Québec) G6L 1R6
Tél. : 819 362-6628
Télec. : 819 362-6421

Heures d'ouverture

Dimanche et samedi : 13 h à 16 h
Mardi et jeudi : 13 h 30 à 20 h 30
Vendredi :
9 h à 11 h 30 - 13 h 30 à 16 h 30



Jean-Félice Nadeau, Christine Gingras, Sylvain Beaudoin, Pierre Fortier, Marc Morin, Valérie Desrochers et Martin Nadeau.

Nouveau conseil municipal 2021-2025

Le 7 novembre dernier avaient lieu les élections municipales 2021.

Voici la composition de votre nouveau conseil municipal pour les quatre prochaines années :

Pour communiquer avec vos élus, rendez-vous sur le site Internet de la Ville sous l'onglet « organisation municipale ». Toutes les coordonnées s'y trouvent.

Maire	Pierre Fortier (premier mandat en tant que maire) (mandat précédent en tant que conseiller)	
District 1 Bourassa	Martin Nadeau (début son 2 ^e mandat)	District 4 Parc industriel
District 2 Érablière	Valérie Desrochers (premier mandat)	District 5 Centre-ville
District 3 Sainte-Famille	Sylvain Beaudoin (début son 3 ^e mandat)	District 6 Jean-Rivard
		Christine Gingras (premier mandat)

Remerciements aux élus sortants

Le conseil municipal tient à remercier les trois élus sortants soit monsieur Mario Fortin, maire de la Ville de 2015 à 2021, madame Yolande St-Amant, conseillère de 2009 à 2021 et madame Martine Allard, conseillère de 2013 à 2021.

Un remerciement tout spécial vous est adressé pour tout le travail que vous avez accompli durant vos mandats respectifs. Plusieurs grands projets ont été réalisés au cours des dernières années. Ils ont permis de faire rayonner Plessisville et de bonifier l'offre de services aux citoyens. Vous pouvez être fiers de ce que vous avez fait pour développer la Ville de Plessisville. Merci pour vos nombreuses années d'implication au sein de votre communauté.



Yolande St-Amant, Mario Fortin, Martine Allard et Pierre Fortier.

PRINCIPAUX projets réalisés

- La mise sur pied de commissions et de tables
- L'élaboration d'une politique de reconnaissance aux organismes
- La construction de la piscine extérieure chauffée
- La création du Biergarten de l'île
- Le changement de notre image de marque
- L'éclairage des chutes
- La création d'un parc à chiens
- La rénovation de l'amphithéâtre Léo-Paul-Boutin et du Carrefour de l'Érable
- La réfection de nombreuses rues
- La réalisation d'une murale historique
- La vente de plusieurs terrains dans le parc industriel
- La signature d'une entente de loisirs avec la Paroisse de Plessisville
- L'aménagement de terrains de dek hockey
- La mise en place de logiciels pour la gestion des actifs et la gestion des plaintes et requêtes

Budget de 13,1 M\$

teinté du plan stratégique 2015-2025

Faits saillants du budget

- ➔ Gel du taux de taxation pour le secteur commercial
- ➔ 300 000 \$ pour le pavage de diverses rues
- ➔ 2 059 300 M\$ investis dans la vie citoyenne et les événements
- ➔ Soutien accru des organismes du milieu
- ➔ Offre de services diversifiée et adaptée à tous

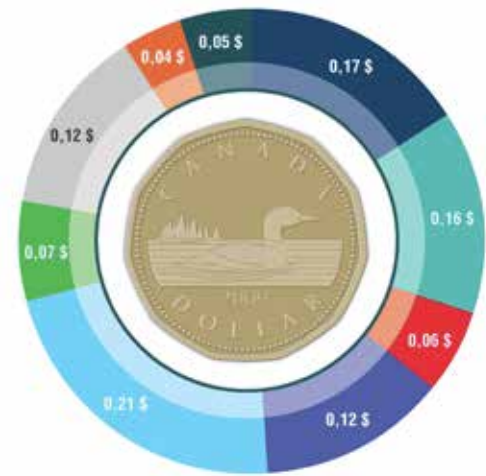
Principaux projets en 2022

- ➔ Réfection et pavage des avenues Saint-Édouard, Dupuis et Saint-Pierre
- ➔ Développement des avenues André-Proulx et Odette-Jacob-Doyon
- ➔ Refonte complète du site Internet
- ➔ Planification de l'agrandissement du parc industriel
- ➔ Réflexion sur l'avenir de la rue Vallée en prévision de sa réfection en 2023
- ➔ Création de capsules vidéo visant l'adaptation aux changements climatiques
- ➔ Poursuite du déploiement de la campagne d'attraction « à bras ouverts! »
- ➔ Installation d'une rampe pour personnes à mobilité réduite à la bibliothèque
- ➔ Projet de cadets de la SQ
- ➔ Reprise de la gestion du Carrefour de L'Érable
- ➔ Poursuite du plan d'action pour la lutte à l'agrire du frêne

Où vont vos

TAXES ?

La ville gère rigoureusement et efficacement chacun des dollars perçus et provenant des différentes sources de revenus. Ces sommes sont réaffectées à l'intérieur de différents secteurs d'activités afin d'assurer un niveau de service de qualité et répondant aux besoins de l'ensemble de la population en matière de sécurité, de gestion des matières résiduelles, de loisir et de culture, etc.



Administration	0,17 \$
Vie citoyenne (loisirs)	0,16 \$
Sécurité publique (service incendie/sécurité civile)	0,06 \$
Travaux publics et génie	0,12 \$
Hygiène du milieu (eau potable et égouts)	0,21 \$
Urbanisme, développement durable et économique	0,07 \$
Financement	0,12 \$
MRC de L'Érable	0,04 \$
Sûreté du Québec	0,05 \$

Heures d'ouverture de la bibliothèque

Linette-Jutras-Laperle :

(horaire régulier jusqu'au 31 mai 2022)

Dimanche	13 h à 16 h
Lundi	FERMÉ
Mardi	13 h 30 à 20 h 30
Mercredi	FERMÉ
Jeudi	13 h 30 à 20 h 30
Vendredi	9 h à 11 h 30 et de 13 h 30 à 16 h 30
Samedi	13 h à 16 h

Plusieurs ressources numériques sont disponibles sur le site de la bibliothèque :

Nous vous offrons une collection de plus de 1 800 livres numériques gratuitement!

Pour accéder à la collection numérique, vous devez être abonné à la bibliothèque. À partir de la page Internet de la bibliothèque, cliquez sur ressources numériques, puis sur pretnumerique.ca. Entrez votre identifiant (*numéro de carte*) et votre mot de passe (*prénom*) et consultez l'onglet Aide / Guide de démarrage. Toutes les étapes y sont clairement indiquées.



Retrouvez vos ancêtres et faites votre arbre généalogique!

MESAIEUX.COM
LA GÉNÉALOGIE SIMPLIFIÉE

Cette ressource numérique vous propose des centaines de cours en ligne pour votre développement personnel.

Allez jeter un coup d'œil sur l'offre de cours, vous serez surpris!



VIENS T'ABONNER, C'EST GRATUIT!



À BRAS OUVERTS VERS

L'imaginaire

Bibliothèque
Linette-Jutras-Laperle

www.plessisville.quebec

Abonnement à la bibliothèque

L'abonnement est gratuit pour tous les résidents de la Ville de Plessisville et pour tous les résidents des municipalités qui ont signé l'entente de loisirs : Laurierville, Notre-Dame-de-Lourdes, Paroisse de Plessisville, Princeville, St-Ferdinand, St-Pierre-Baptiste, Sainte-Sophie d'Halifax, Val-Alain et Villeroy.

Vous êtes les bienvenus, ce sera un plaisir de vous servir!



Plessisville
BIBLIOTHÈQUE

La meilleure façon de savoir ce qui se passe à la bibliothèque :

- Activités
- Nouveaux livres
- Club de lecture/jeunes
- Etc.

Vous serez bien informé!

 /Bibliothèque-Linette-Jutras-Laperle

Programmation hiver 2022

Les activités de la bibliothèque auront lieu si les mesures sanitaires le permettent au moment de la tenue de l'activité.

CLUB DE LECTURE | HIVER-PRINTEMPS 2022

GRATUIT pour les abonnés de la bibliothèque



AU SECOURS, LES DINOSAURES SONT DE RETOUR !

Pour les 3 à 12 ans

SOS! Nous avons besoin de toi, dans notre équipe, afin d'identifier et de capturer les dinosaures qui se sont enfuis des livres!
Des prix de participation seront remis chaque mois.
Inscription en personne à la bibliothèque selon les heures d'ouverture.

Inscris-toi au club de lecture à partir du 25 janvier jusqu'au 18 février 2022.

24 FÉVRIER, 31 MARS, 28 AVRIL, 26 MAI

Heure : 18 h 30 | Réservé aux abonnés

HEURE DU CONTE

Pour les 3 à 6 ans

Animée par :
Alexandra Gagnon-Cormier

L'heure du conte, c'est : la lecture de contes, une activité de bricolage et des suggestions de lecture. Entre dans l'univers fascinant des livres !

Tu dois être accompagné d'un parent!
IMPORTANT : Votre enfant doit être âgé de 3 ans (minimum)
Maximum de 12 enfants + parents accompagnateurs

Inscription à l'avance : 819 362-6628, poste 2 | Site Internet de la Ville (plessisville.quebec/loisirs-culture)

SPECTACLE DE LA RELÂCHE - 3 MARS

Heure : 18 h 30 | Réservé aux abonnés

À LA SOUPE!

Pour les 3 à 8 ans

Animée par :
Troupe Marie-Stella

Pépé Roni et Mama Mia vous invitent à leur émission de cuisine en folie! Nos cuisiniers vous mijotent une recette originale alliant prouesses circassiennes, musique et bouffonneries. Entre les prestations publicitaires de Manon la Reine des siphons et du bon Docteur Entoucas, nos deux clowns arriveront-ils à préparer leur fameuse soupe? Préparez-vous pour un grand buffet de rire à volonté!

Inscription à l'avance : 819 362-6628, poste 2 | Site Internet de la Ville (plessisville.quebec/loisirs-culture)

JEUDI 24 MARS

Heure : 18 h 30 | Réservé aux abonnés

ATELIER SUR LES DINOSAURES ET MAMMIFÈRES DISPARUS!

Pour les 3 à 6 ans

Animé par : le Centre de la
Biodiversité du Québec

L'atelier se fait avec des figurines (dinos) et des reproductions (dent de T-Rex, crâne de vélociraptor, crâne d'allosaure, etc.) que l'on peut toucher. Les dinosaures, les reptiles et les oiseaux sont tous parents! De plus, les animateurs parleront des mammifères géants disparus, comme le mammoth, le smilodon, mégacéros, etc.

Maximum : 50 enfants

Inscription à l'avance : 819 362-6628, poste 2
Site Internet de la Ville (plessisville.quebec/loisirs-culture)

Lecture suggérée par les membres du Club de lecture adultes

- *Chant de la rivière* de Hannah Richell
- *Kukum* de Michel Jean
- *Oiseau bleu d'Erzeroum* de Ian Manook
- *Tout le bleu du ciel* de Mélissa Da Costa
- *Un café avec Marie* de Serge Bouchard
- Série des 3 volumes d'Agatha Kristof : *Le grand cahier*, *La preuve* et *Le troisième mensonge*
- *Fille du Reich* de Louise Fein
- *Maison au milieu de la mer céruleenne* de TJ Klune
- *Petit garçon qui voulait être Mary Poppins* de Alyandro Palmarès
- *Trois* de Valérie Perrin
- Série des 3 volumes de France Lorrain : *L'Anse-à-Lajoie*



Programmation hiver 2022



SPECTACLE - JEUDI 21 AVRIL

Heure : 18 h 30 | Réservé aux abonnés

LA MAGIE DE MANU

Pour les 3 à 12 ans

Animé par :
Manu le Magicien

Fidèle à son habitude, c'est avec finesse, humour et habileté que le magicien Manu vous offre des numéros spectaculaires et colorés. Transformations, disparitions, lecture de pensée (et bien plus encore...) sont à prévoir dans ce spectacle interactif où la participation du public est constamment sollicitée. Et comme la cerise sur le sundae, Manu termine l'animation avec l'enseignement d'un tour de magie! Tout le matériel nécessaire à la réalisation du tour sera donné aux enfants présents!

Maximum d'inscriptions : 50 enfants

Inscription à l'avance : 819 362-6628, poste 2 | Site Internet de la Ville (plessisville.quebec/loisirs-culture)

ON BRICOLE EN FAMILLE AVEC LE CERCLE DE FERMIERES LORS DES JOURNÉES PÉDAGOGIQUES!

Réservé aux abonnés

LA BIBLIOTHÈQUE VOUS INVITE À VENIR BRICOLER, EN FAMILLE, AVEC L'AIDE DU CERCLE DE FERMIERES.

VOUS RÉUSSIREZ À CRÉER DES « CHEFS-D'ŒUVRE »



VENDREDI 18 FÉVRIER
DE 9 H 30 À 11 H 30

FABRICATION D'UN BRACELET EN MERINOS

Maximum d'inscriptions :
15 enfants et parents accompagnateurs

Inscription : Site Internet de la Ville
(plessisville.quebec/loisirs-culture)

VENDREDI 25 MARS
DE 9 H 30 À 11 H 30

FABRICATION D'UN OISEAU

VENDREDI 15 AVRIL
DE 9 H 30 À 11 H 30

FABRICATION D'UN LAPIN

LES MARDIS DU 15 FÉVRIER AU 19 AVRIL

Heure : 18 h 15 à 20 h 15 | Durée : 10 cours de 2 heures

COURS DE CONVERSATION EN ANGLAIS LANGUE SECONDE

Animé par : Louise McCrea

Ce cours s'adresse aux personnes qui désirent améliorer leur conversation en anglais. Le groupe sera limité à 10 personnes afin de permettre à chacun d'interagir en anglais. Ce cours a pour but de développer une base solide au niveau de la grammaire, du vocabulaire afin de s'exprimer aisément en anglais. Discussions de groupe.

Pré-intermédiaire

LES MERCREDIS DU 16 FÉVRIER AU 20 AVRIL

Heure : 9 h 30 à 11 h 30 | Durée : 10 cours de 2 heures

COURS DE CONVERSATION EN ANGLAIS LANGUE SECONDE

Animé par : Louise McCrea

Ce cours s'adresse à toutes les personnes qui désirent converser en anglais. Le groupe sera limité à 10 personnes afin de permettre à chaque personne d'interagir en anglais. Pour le plaisir de pratiquer des phrases simples en anglais, de poser des questions et d'apprendre des expressions et mots nouveaux. Discussions de groupe.

Débutant

Inscription à l'avance : 819 362-6628, poste 2 (un dépôt de 25 \$ non remboursable sera exigé pour confirmer votre inscription, avant le début du cours)



Abonné : *135 \$
Non-abonné : *185 \$

*IMPORTANT : Un minimum de 10 participants sera obligatoire pour démarrer les cours d'anglais, en bas de 10 inscriptions, des frais additionnels seront exigés afin de démarrer le cours.

Programmation hiver 2022

Bibliothèque Linette-Jutras-Laperle



LES LUNDIS DU 14 FÉVRIER AU 18 AVRIL

Niveau débutant 1

de 13 h 30 à 15 h

COURS D'ESPAGNOL POUR DÉBUTANT

Animé par Claudette Paré

\$

Abonné : *135 \$

Non-abonné : *185 \$

Niveau débutant 2

de 10 h à 11 h 30

D'une durée de 90 minutes, ce cours s'adresse à toutes les personnes qui désirent apprendre la base de la langue espagnole. La session est d'une durée de 10 semaines, matériel fourni!
Minimum d'inscriptions : 5

Inscription à l'avance : 819 362-6628, poste 2 ou en personne à la bibliothèque



LES LUNDIS DU 28 FÉVRIER AU 28 MARS

COURS DE TABLETTES ÉLECTRONIQUES

Animé par Jean-François Duval d'Électrocentre 2000

\$

Abonné : 20 \$ par cours

Non-abonné : 25 \$ par cours

Vous devez vous inscrire pour chacun des cours

que vous désirez suivre.

*Les cellulaires iPhone (APPLE) sont acceptés pour les cours du 14-21-28 mars à 10 h (même coût).

Un minimum de 5 personnes est exigé pour démarrer le cours.

COURS IPAD - 10 H (90 MIN.)

DATES

COURS ANDROID - 13 H 30 (90 MIN.)

Débutant 1

Utilisation d'une tablette électronique

28 février

Utilisation d'une tablette électronique

Débutant 1

Débutant 2

Utilisation d'une tablette électronique

7 mars

Utilisation d'une tablette électronique

Débutant 2

Prise et gestion de photos et vidéos

14 mars

Prise et gestion de photos et vidéos

Sécurité et protection de ses données

21 mars

Sécurité et protection de ses données

Fonctionnement général de Facebook et Messenger

28 mars

Fonctionnement général de Facebook et Messenger



Inscription à l'avance : 819 362-6628, poste 2 ou en personne à la bibliothèque

EXPOSITIONS D'ŒUVRES D'ART À LA BIBLIOTHÈQUE

Mars



CLAIRE BEAUDOIN
du 24 février au 29 mars

Avril



MARIE-AUBE LANIER
du 31 mars au 26 avril

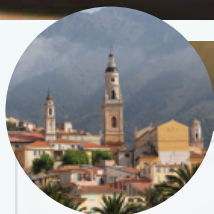
Mai



JOSÉE BOUCHER
du 28 avril au 1^{er} juin

Adultes Conférences / Cours / Ateliers

Conférences



PROVENCE, ALPES ET CÔTE D'AZUR

CONFÉRENCE VOYAGE

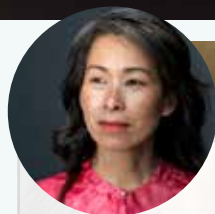
Animée par
Les Aventuriers Voyageurs

Mercredi
2 mars à 19 h

Abonné : gratuit
Non-abonné : 10 \$

Une ciné-conférence de Yannick Gervais
Résumé : Les beautés et le charme de la région de Provence-Alpes-Côte d'Azur ne vous laisseront pas indifférents. Yannick vous fera découvrir ses coups de cœur de cet arrière-pays en passant des paysages méditerranéens de la Côte d'Azur, aux magnifiques montagnes des Alpes de Haute-Provence, sans oublier le cœur de la Provence avec ses petits villages historiques perchés. Avec un brin d'humour, notre aventurier partagera ses aventures sportives, ses rencontres et vous émerveillera avec les sites naturels incroyables tels que les Gorges du Verdon, les calanques, les lacs turquoises, les champs de lavande, le Mont Ventoux et les nombreux vignobles.

Inscription : Site Internet de la Ville
(plessisville.quebec/loisirs-culture)
819 362-6628, poste 2



RENCONTRE AVEC KIM THÚY

Mercredi
9 mars à 19 h
en présentiel et en ligne

Abonné : gratuit
Non-abonné : 10 \$

Ne manquez pas ce rendez-vous unique avec une personne vraiment extraordinaire!

Kim Thúy a quitté le Vietnam avec les boat people à l'âge de dix ans et s'est installée avec sa famille au Québec. Diplômée en traduction et en droit, l'écrivaine a travaillé comme couturière, interprète, avocate et propriétaire de restaurant. Kim Thúy a reçu plusieurs prix, dont le Prix littéraire du Gouverneur général 2010, et a été l'une des quatre finalistes du Nobel Alternatif en 2018. Ses livres, dont les ventes montent à plus de 765 000 copies partout dans le monde, sont traduits en 29 langues et 40 pays et territoires. Kim Thúy vit à Montréal et se consacre à l'écriture.

Inscription : Site Internet de la Ville
(plessisville.quebec/loisirs-culture)
819 362-6628, poste 2



APPRENDRE À RECONNAÎTRE LES CHAMPIGNONS FORESTIERS

Animée par Marie Rainville

Mercredi
11 mai à 19 h

Abonné : gratuit
Non-abonné : 10 \$

Présentation photographique des différents champignons que l'on retrouve dans nos forêts. Comestible ou pas, voilà la question!

Inscription : Site Internet de la Ville
(plessisville.quebec/loisirs-culture)
819 362-6628, poste 2



VIVRE ET MOURIR L'ÂME EN PAIX

Animée par Sylvie Ouellet

Mercredi
20 avril à 19 h

Abonné : gratuit
Non-abonné : 10 \$

Pourquoi s'intéresser à la mort quand on n'y est pas encore confronté? Parce que la connaître et en comprendre le fonctionnement permet de diminuer les angoisses et de mieux vivre ou l'accompagner. Les angoisses inhérentes à la mort témoignent d'une peur encore plus profonde, celle de vivre. Alors, pour que notre ici et maintenant soit pleinement vécu, osons découvrir ce passage de la vie. Nous deviendrons ainsi des agents de changement dans notre vie et dans la collectivité.

Inscription : Site Internet de la Ville
(plessisville.quebec/loisirs-culture)
819 362-6628, poste 2

À VENDRE



Plus de 1 500 livres pour adultes et enfants

Lors de la Tournée des ventes de garage

Mardi 3 mai et jeudi 5 mai - Prévente de livres
(pour les abonnés de la bibliothèque)

Heure : 17 h 30 à 20 h

Lieu : Bibliothèque - 2^e étage

Samedi 7 mai - Vente de livres pour tous

Heure : 8 h 30 à 16 h

Lieu : Bibliothèque - 2^e étage

Conférences



RENCONTRE AVEC PAULINE MAROIS : AU-DELÀ DU POUVOIR!

Gratuit pour tous!

**Mercredi 9 février à 19 h
via Zoom**

Madame Marois parlera de son parcours de battante et de militante qui l'amènera au sommet du pouvoir.

Pour la première fois de notre histoire, une femme occupera le siège de première ministre du Québec. Une rencontre unique, spécialement pour les abonnés de notre bibliothèque, en direct sur ZOOM avec Madame Pauline Marois!

Cette rencontre sera animée par Patricia Powers, chroniqueuse littéraire à Radio-Canada Mauricie/ Centre-du-Québec et animatrice et chargée de cours à l'UQTR.

Inscription à l'avance : 819 362-6628, poste 2 | Site Internet de la Ville (plessisville.quebec/loisirs-culture)



CUISINEZ EN FAMILLE AVEC MADAME LABRISKI!

Gratuit pour tous!

**Samedi 12 février à 9 h 30
via Zoom**

Venez faire le plein d'énergie avec l'atelier gourmand de la célèbre et primée entrepreneure: Madame Labriski.

Celle qui fait la guerre au sucre raffiné en sucrant tout à la purée de dattes sera des nôtres pour cuisiner ensemble de succulentes collations. Saurez-vous résister à la tentation de venir vous régaler de bonheur avec nous?

Au menu : anecdotes, fous rires et trucs de pros. Que l'énergie soit avec vous!

Il est très important de vous inscrire à l'avance, car nous vous enverrons les ingrédients de la recette que vous ferez en famille avec Madame Labriski.

Inscription à l'avance : 819 362-6628, poste 2 | Site Internet de la Ville (plessisville.quebec/loisirs-culture)



FESTIVAL DU FILM

Présenté par
Les Aventuriers Voyageurs

Du 5 au 11 février
Surveillez la page Facebook de la bibliothèque

Cette première édition du Festival international du voyage vous permettra de visionner 4 films de voyage réalisés par des voyageurs de la France, de la Suisse et du Canada, du 5 au 11 février inclusivement. De plus, vous aurez accès à une conférence en direct le samedi 5 février à 13 h qui relate l'histoire d'un voyage à travers le Canada à la découverte de gens qui vivent « autrement ».

Les 4 films en ligne vous feront découvrir les incontournables du Pérou. Participez à une course dans la région de l'Everest avec le célèbre Dawa Sherpa, vivez une aventure de 6 ans avec un tour du monde à vélo, puis vous partirez vers les nouvelles routes de la soie, à la rencontre des populations locales du désert kazakh, aux pics enneigés du Kirghizistan.

Inscription à l'avance : 819 362-6628, poste 2 | Site Internet de la Ville (plessisville.quebec/loisirs-culture)

Activités de la Ville et des organismes

Activités sujettes à changement selon les mesures sanitaires en vigueur. Informez-vous sur les diverses plateformes de communication de la Ville.

ORGANISME	ACTIVITÉ	DATES 2022
Club de ski de fond La Loutre	Demi-marathon et marathon	5 février
Relais pour la vie	Soirée-bénéfice	5 février
Mont Apic	Compétition	5 février
Relais pour la vie	5@7	10 février
Club de ski de fond La Loutre	Soirée aux flambeaux	17 février
Maison des familles	Programmation d'activités de la relâche scolaire	28 février au 4 mars
HTAPQ	Début campagne financement boîtes de fromages	1 ^{er} mars au 1 ^{er} avril
Mont Apic	Mars attaque	5 mars
CLSC-CHSLD de L'Érable	Souper-bénéfice	9 mars
Troupe Ensemble	Spectacles	31 mars – 1 ^{er} -2 avril
CPA Plessisville	Spectacle annuel	2 avril
Marche du pain Odette-Doyon		14 avril
Ville de Plessisville	La cabane est en ville	16 avril
Amis des Scouts Plessisville	Collecte de canettes	23 avril
Polyvalente La Samare	Collecte de sang annuelle	25 avril
Festival de L'Érable	64 ^e Festival de L'Érable	28 avril au 1 ^{er} mai 2022
Cercle de Fermières	Expo-Vente	5 – 6 mai
Ville de Plessisville	Tournée des ventes de garage	7 mai
Relais pour la vie	Souper de filles	11 mai
Gymnastes de l'Érable	Spectacle	14 mai
Relais pour la vie	Pont payant Plessisville (Saint-Calixte/rue du collège)	15 mai
Dek Hockey	Spectacle Laurent Paquin	20 mai
CLSC-CHSLD de L'Érable	Tournoi de golf	27 mai



23^e édition

TOURNÉE des
de **VENTES**
de garage
Plessisville



Samedi 7 mai 2022

8 h à 17 h

Inscription

Pour inscrire votre point de vente sur le plan :
vbachand@plessisville.quebec
819 362-3284, poste 2113

DATE LIMITE POUR VOUS INSCRIRE:

MERCREDI 27 AVRIL 2022



Plessisville
À BRAS OUVERTS!

La cabane
est en ville



Samedi 16 avril 2022

13 h à 15 h 30
À l'espace public

Information

Bouchées de tire gratuites, ambiance folklorique et musique

- Jeux et épreuves traditionnelles
- Mascotte
- Animation
- Cabane à sucre mobile

Gratuit pour tous!

Info : 819 362-3284, poste 2113



Plessisville
À BRAS OUVERTS!

VILLAGE
BORÉAL

Espace d'hiver-tissant!

PLUSIEURS
NOUVEAUTÉS
À VENIR

VILLAGE ILLUMINÉ • PARC DE LA RIVIÈRE BOURBON

Ouvert et accessible tout l'hiver • Activités libres en tout temps :
glissades sur tube (à venir), village d'igloos, patinoire multifonctionnelle,
foyer extérieur, chauffe-terrace sous la pergola.






Lavage des mains

Distanciation de 2 m

Désinfection des objets

Programme d'intégration au camp de jour : c'est quoi ?

Le formulaire doit être retourné entre le 1^{er} et le 12 mars 2022.

Le programme d'intégration offre un accompagnement adapté aux enfants qui ont des besoins particuliers afin de faciliter leur participation aux activités du camp de jour.

Voici des pistes de réflexion pour savoir si votre enfant peut être admissible au programme d'intégration :

- 1 Mon enfant a reçu un diagnostic ou est en processus d'évaluation;
- 2 Mon enfant bénéficie d'un plan d'intervention;
- 3 Mon enfant a besoin quotidiennement du soutien d'un adulte afin de : gérer ses émotions (*anxiété, impulsivité*), communiquer ses besoins, entrer en contact avec ses pairs, participer activement à un jeu de groupe, comprendre et respecter une consigne, utiliser une aide pour répondre à ses besoins d'hygiène, d'alimentation ou de santé.

Si vous avez répondu oui à l'une de ces questions, s'il vous plaît communiquez avec le Service de la vie citoyenne au 819-362-3284, poste 2112 pour faire une demande d'évaluation des besoins de votre enfant dans le cadre du programme d'intégration au camp de jour. Vous devrez fournir un portrait réel des besoins de votre enfant en remplissant un formulaire d'évaluation.

Le service de la vie citoyenne évaluera, par la suite, les besoins de votre enfant afin de déterminer s'il pourra bénéficier du programme d'intégration.

Les réponses seront envoyées à partir du 15 avril et l'inscription officielle de votre enfant au camp de jour se fera par la suite.



Inscriptions aux camps de jour

Période d'inscription en ligne sur le site Internet de la Ville (*Amilia*), du 11 avril au 11 mai 2022

Camp de jour régulier

Les enfants participent à plusieurs activités de groupe telles que : jeux coopératifs, bricolages, grands jeux, ateliers culinaires, sports et journées thématiques.

Camp de jour gymnastique cheerleading

Les enfants sont divisés en deux groupes (débutant et expérimenté). Aucune base nécessaire. Certains moments dans la semaine sont prévus pour faire d'autres types d'activités tels que des sports d'équipe, des ateliers d'arts ou des journées thématiques.

Camp de jour sportif

Camp réservé aux 7 ans et plus. Les enfants apprennent les techniques de différents sports et mettent leurs apprentissages en action. Toujours très actifs, ils font des sorties à vélo, des sports dans différents parcs, etc. Plusieurs sports touchés : balle-molle, dek hockey, soccer, basketball, ultimate frisbee et plus.

- Prendre note que la Ville de Plessisville n'acceptera aucune inscription après le 11 mai.
- Enfants fréquentant la maternelle 4 ans : vous devez fournir une preuve de fréquentation scolaire. Votre enfant doit également être complètement autonome pour aller à la salle de bain.
- Les camps de gymnastique- cheerleading et sportifs pourront avoir lieu selon les directives de la santé publique.

	5 jours / SEMAINE	3 jours / SEMAINE
Tarification pour l'été 2022	Par semaine : 50 \$ / enfant Par semaine : 75 \$ / enfant INCLUANT le service de garde 300 \$ pour l'été SANS SERVICE DE GARDE 450 \$ pour l'été AVEC SERVICE DE GARDE	Par semaine : 35 \$ / enfant Par semaine : 50 \$ / enfant INCLUANT le service de garde 210 \$ pour l'été SANS SERVICE DE GARDE 300 \$ pour l'été AVEC SERVICE DE GARDE

Rabais famille

Un rabais de 10 % sur le total de la facture sera octroyé à toutes les familles qui inscrivent deux (2) enfants ou plus. Ce rabais s'applique aux tarifs d'inscription et non aux frais de non-résident.

Journées supplémentaires en août

Le camp de jour pourra être offert aux parents qui le désirent les 15, 16 et 17 août.
 Tarif : 20 \$ par jour (7 h à 17 h 30)

aux activités estivales Inscriptions aux activités estivales Inscriptions aux acti

BALLE-MOLLE MINEURE - DATES À VENIR AU PRINTEMPS
 Dans le hall d'entrée de l'amphithéâtre Léo-Paul-Boutin.

SOCCER - 1^{ER} FÉVRIER AU 15 MARS 2022
 Inscriptions en ligne sur le site Internet de la Ville (*Amilia*).

DEK HOCKEY - 24 JANVIER AU 30 AVRIL 2022
 Inscriptions en ligne sur le site Internet de Dek hockey Plessisville.
 Inscriptions JUNIOR en ligne sur le site Internet de la Ville (*Amilia*).
 Soirée d'information et d'inscription chez Go Sport le 6 avril.
 Horaire: de 17 h 30 à 21 h

Club de ski de fond La Loutre

Faire du ski de fond gratuitement!

Le club de ski de fond La Loutre est maintenant partenaire du Grand Défi Pierre Lavoie, ce qui signifie que tous les enfants de 12 ans et moins peuvent profiter du site gratuitement (*admission et location*). De plus, les écoles du primaire sont invitées à venir faire leur classe-neige sur place sans frais. Des programmes sont disponibles pour les enseignants afin d'initier les enfants au ski de fond. Pour les détails, contactez Johanne St-Pierre au 819 552-0559.



Défi Château de neige

Jusqu'au 14 mars, construisez votre Château de neige et courez la chance de gagner plusieurs prix! Que ce soit en famille, à votre école ou à la garderie, profitez de l'hiver en construisant une structure de neige sur votre terrain. Pour participer, vous devez prendre votre chef-d'oeuvre en photo et la déposer sur le site Internet www.defichateaudeneige.ca.

Tirage de plusieurs prix!

Des décorations sont disponibles à la bibliothèque. Allez y jeter un coup d'oeil!

Mont Apic

50 % sur une journée au Mont Apic

Comme par les années passées, la Ville offre à ses citoyens une journée à 50 % de rabais au Mont Apic.

Les billets sont disponibles à la bibliothèque Linette-Jutras-Laperle, mais le paiement pour la journée se fera directement au Mont Apic.

Patinoires extérieures

- École Ste-Famille - éclairée (1114, rue Savoie)
- École Jean-Rivard - éclairée (1850, av. Rousseau)
- Carrefour de l'Érable - éclairée (1280, avenue Trudelle)
- Parc Bourassa - non éclairée (rue des Pins)

Patinage familial gratuit, hockey libre

Patinage libre : en avant-midi la semaine.

Patinage en bulle familiale : Réservez la glace gratuitement pour une période de 30 minutes. Membres d'une même famille seulement.

Hockey libre : 5 \$ par personne - en après-midi la semaine.

Passeport vaccinal obligatoire pour les 13 ans et plus.

ON EMBAUCHE!

Plusieurs emplois d'été étudiants disponibles à la Ville de Plessisville.

- ✓ Horaire avantageux pour passer tes soirées avec tes amis
- ✓ Milieu de travail agréable
- ✓ Possibilité de congés

JOB DE RÊVE!

ENVOIE-NOUS TON CV MAINTENANT!
plessisville.quebec/emplois



Plessisville
À BRAS OUVERTS!

Prévention des incendies

Le saviez-vous?

Les statistiques des dernières années démontrent que bon nombre d'incendies sont attribuables à des comportements inappropriés en cuisine ou à des manipulations dangereuses lorsqu'un feu de cuisson survient. La campagne de prévention incendie « C'est dans la cuisine que ça se passe! » a été mise sur pied afin de sensibiliser la population aux bonnes pratiques à adopter dans la cuisine.

Dégagez vos issues

En cas d'incendie, il est essentiel d'évacuer rapidement le bâtiment impliqué. En hiver, vous devez vous assurer que les issues sont dégagées. L'accumulation de neige ou de glace sur les balcons, devant les portes ainsi que devant les fenêtres de sous-sol doit être enlevée après chaque tempête.



Le chauffage d'appoint

Assurez-vous d'utiliser un appareil homologué. L'appareil doit être à une distance sécuritaire des matériaux inflammables tels que les rideaux, les nappes et les meubles. Prenez soin d'installer les appareils sur un circuit électrique qui ne sera pas surchargé.

Le monoxyde de carbone (CO)

Le monoxyde de carbone est un gaz produit par une mauvaise combustion. Il est incolore, inodore et invisible à l'œil. Si vous possédez un appareil produisant de la combustion ou avez un garage annexé à la maison, un avertisseur de monoxyde de carbone combiné à vos avertisseurs de fumée est indispensable pour votre sécurité.



L'avertisseur de monoxyde de carbone, un allié efficace contre les intoxications!

Québec

Dans la cuisine

Il peut être dangereux de faire chauffer certaines huiles dans la cuisine. Prévoyez utiliser une friteuse homologuée. Utilisez les brûleurs à fondue sécuritairement. Il arrive que l'on manque de combustible au milieu du repas et qu'il faille ajouter de l'alcool dans le brûleur. Celui-ci étant chaud et laissant évaporer certains gaz, il peut, au contact de l'alcool froid, prendre feu sur la table de la cuisine. Subitement, votre souper magique est un peu moins romantique!

Utilisez-les avec vigilance!



Les cendres chaudes

Lorsque vous enlevez les cendres de votre appareil de chauffage, celles-ci peuvent demeurer chaudes durant 7 jours. Elles peuvent également continuer de dégager du monoxyde de carbone. C'est pourquoi vous devez les placer dans un contenant surélevé, métallique, incombustible et avec un couvercle. Le contenant doit reposer à l'extérieur de la maison et à une distance de 1 mètre de tout bâtiment. N'hésitez pas à refroidir vos cendres avec de l'eau ou de la neige.



Changements climatiques : adapter son domicile, un petit geste à la fois!

Maintenant que le réchauffement climatique amène des phénomènes météorologiques extrêmes susceptibles de fragiliser les propriétés résidentielles, il devient doublement important de bien entretenir sa demeure.

Plusieurs gestes simples peuvent vous aider à mieux protéger votre maison, et ce, tout à fait gratuitement!

1. Déneiger sa toiture

Saviez-vous qu'une accumulation de plus de 60 cm de neige risque de causer des dommages importants à votre toiture? Il importe donc de déneiger votre toit avant d'atteindre ce seuil critique, mais aussi, avant chaque épisode de redoux puisque l'accumulation de glace est tout aussi menaçante que la neige.

Pour réaliser cette opération, la prudence est toutefois de mise. Idéalement, utilisez une pelle de plastique dotée d'un manche télescopique pour pouvoir déneiger votre toit à même le sol; si vous devez absolument monter sur le toit, ne le faites qu'en présence d'une personne en mesure de tenir l'échelle et assurez-vous que celle-ci dépasse d'au moins 30 cm la bordure du toit. Utilisez un harnais au besoin et si la pente de votre toit est accentuée ou si vous avez le moindre doute sur la sécurité de vos manœuvres de déneigement, n'hésitez pas à faire appel à un entrepreneur spécialisé.

2. Prévenir les dégâts d'eau

Pour éviter les conséquences fâcheuses des inondations, vérifiez régulièrement la bonne marche de votre syphon-p (p-trap), obligatoire en vertu de la réglementation municipale. Deux fois par année, pensez également à nettoyer vos gouttières et à vérifier la présence

de fuites dans la plomberie, les accessoires et les appareils électroménagers.

3. Se protéger contre les tempêtes de vent

La toiture, le revêtement et les fenêtres de votre habitation sont les éléments les plus à risque d'être endommagés lors de grands vents. Il est donc recommandé de vérifier si les bardeaux et le revêtement sont bien fixés et de procéder à l'élagage de toutes les branches d'arbres susceptibles de causer des dommages si elles cassaient. Vous prévoyez réaliser d'importants travaux de rénovation prochainement?

Pensez à inclure les risques climatiques dans la planification de votre projet. Vous vous assurerez ainsi de pouvoir jouir encore longtemps du confort de votre foyer, peu importe les caprices de Dame nature!

À Plessisville, une majorité de résidences ont été bâties dans les années 70 ou avant. À cette époque, les normes de conception des bâtiments ne tenaient pas compte des effets des changements climatiques sur les composantes de nos maisons, notamment les fondations et les toitures.

Nouvelle réglementation pour les piscines résidentielles

Dans un souci de réduire les risques de noyade de jeunes enfants, le gouvernement du Québec a annoncé la révision du Règlement sur la sécurité des piscines résidentielles afin d'augmenter la sécurité des aménagements autour des piscines et pour réduire les risques d'accident relatifs au plongeon.

Cette nouvelle réglementation s'appliquera désormais à toutes les piscines, peu importe leur date d'installation. Les propriétaires de piscines construites avant le 1^{er} novembre 2010 auront jusqu'au 1^{er} juillet 2023 pour se conformer aux nouvelles règles en vigueur.

Voici les principales modifications du Règlement:

- 1 Fin du droit acquis pour les piscines résidentielles, peu importe leur date d'installation;
- 2 La piscine doit être entourée d'une enceinte, à moins que ses parois soient d'une hauteur d'au moins 1,2 m dans le cas d'une piscine hors terre, et d'au moins 1,4 m dans le cas d'une piscine démontable;
- 3 Toute porte d'accès à la piscine doit être munie d'un dispositif de sécurité lui permettant de se refermer et de se verrouiller automatiquement et toute terrasse adjacente doit être équipée d'une enceinte et d'une porte afin d'en protéger l'accès;
- 4 Aucune fenêtre ne devra être située à moins d'un mètre d'une piscine ou d'une enceinte à moins d'être à plus de trois mètres de hauteur ou que son ouverture maximale soit de 10 centimètres.

Pour plus d'informations, consultez le site Internet du gouvernement du Québec ou communiquez avec le Service de l'urbanisme par courriel au jwilliam@plessisville.quebec ou par téléphone au 819 362-3284, poste 2232.

Informations pertinentes concernant les opérations de déneigement

Lors d'une forte accumulation de neige ou lors d'une tempête hivernale, il faut en moyenne **trois jours** pour effectuer le déneigement complet de la Ville : gratter les rues, gratter les trottoirs, déneiger les stationnements, dégager les bornes-fontaines et ramasser la neige à l'aide du souffleur.

Plusieurs facteurs sont pris en considération lorsqu'il faut déneiger les rues de la ville :

- l'horaire de travail des employés aux travaux publics (les employés ne peuvent pas travailler 24 heures consécutives);
- l'intensité des précipitations (cm/h);
- la durée des précipitations et le moment où elles commencent.

Afin de faciliter les travaux de déneigement, voici quelques règles à respecter...

- Mettre vos bacs (déchets ou récupération) sur votre terrain et non sur le trottoir.
- Veuillez respecter les horaires et les interdictions de stationnement afin de faciliter le déneigement.
- Lorsque vous déneigez votre entrée ou votre allée, ne pas pousser ou jeter la neige dans la rue ou sur le trottoir, pour ne pas obstruer les voies publiques.
- Si vous avez une borne-fontaine sur votre propriété, merci de la dégager afin de nous aider, ce petit geste sera grandement apprécié.

Ensemble, faisons en sorte que les opérations de déneigement soient des réussites!



Licences d'animaux

Avez-vous pensé à **renouveler la licence** de votre animal pour l'année 2022?

Au bureau du Service du développement durable de la Ville de Plessisville

Situé au 1514, avenue Saint-Édouard Plessisville (sous-sol de l'hôtel de ville) de 9 h à 12 h et de 13 h à 16 h 30 du lundi au vendredi.

À la Boutique du Compagnon

Située au 2072, avenue Saint-Laurent à Plessisville (Meunerie Plessis inc.) de 8 h 30 à 17 h 30 du lundi au vendredi et le samedi de 8 h à 12 h.





Stationnement de nuit

Pendant la **période hivernale**, il est **interdit de stationner la nuit** dans les rues et dans la plupart des stationnements publics.

On vous invite à respecter la signalisation à cet effet, diffusée aux entrées de la ville et dans les stationnements. Cela facilite grandement les opérations de déneigement.

Travaux sur l'avenue Saint-Édouard

– Été 2022

La Ville de Plessisville entreprendra des travaux de réhabilitation sur l'avenue Saint-Édouard (entre la rue Saint-Calixte et la route 116) et des rues Dupuis et Saint-Pierre.

Les travaux sont prévus du mois de mai jusqu'au 15 juillet 2022 environ. Les travaux seront exécutés par la compagnie Sintra pour un investissement total de 2,2 M\$ incluant une subvention de 744 000 \$ de la TECQ.



Nids-de-poule

Signalez-les à l'aide du portail de plaintes et requêtes!

Vous constatez la présence de nids-de-poule dans votre rue?

Voici la marche à suivre pour nous signaler les réfections à effectuer :

- 1- Rendez-vous sur le site www.requetes.plessisville.quebec
- 2- **Ouvrez une session** (requis pour accéder à l'appareil photo);
- 3- **Cliquez sur « rues et trottoirs »**, ensuite sur « **nid-de-poule** » et suivez les étapes requises pour nous acheminer votre requête.

Venez-vous d'arriver dans la région de L'Érable?

Have you just arrived in the Érable region?
¿Acaba de llegar a la Región del Érable?

**PRENDS
TA
PLACE
DANS L'ÉRABLE**

Accompagnement **personnalisé**
dans vos démarches d'installation
et **organisation**
d'activités interculturelles

Personalized support for your settlement
and organization of intercultural activities

*Asistencia personalizada en su instalación y
organización de actividades interculturales*

Services en :
français - anglais - espagnol

*French - English - Spanish
Francés - Inglés - Español*



Avec la participation financière de :

Québec 

 819 362-1233

 www.prendstaplace.com

 immigration@impactemploi.ca

NOUVEAU PORTAIL DE REQUÊTES

requetes.plessisville.quebec

Requête

Sélectionnez la raison de votre requête dans la liste de catégories suivantes.

< Rues & trottoirs

Nid-de-poule

Pour toutes situations affectant la sécurité publique, composez le **911**.

Commencer

Retour



Plessisville

À BRAS OUVERTS!

